



Comment travailler ?

NB : Merci à tous les externes qui ont témoigné afin que l'on vous prépare ce post ! N'oubliez pas que chacun a sa façon de travailler et vous ne devez pas forcément fonctionner de la même façon que les témoignages présentés. Ce ne sont que des idées pour vous aiguiller dans vos révisions, et s'inspirer de la méthode des autres pour trouver la sienne !

Quand as-tu commencé à travailler la LCA ?

Été D3-D4
17,4%

Début D2
21,7%

Milieu D3
21,7%

Milieu D2
17,4%

Début D3
13%

Été D2-D3
8,7%



Avec du recul, que conseillerais-tu ?

Été D2-D3
18,2%

Dès la D3
54,5%

En D3
27,3%

Conseils de D4 :

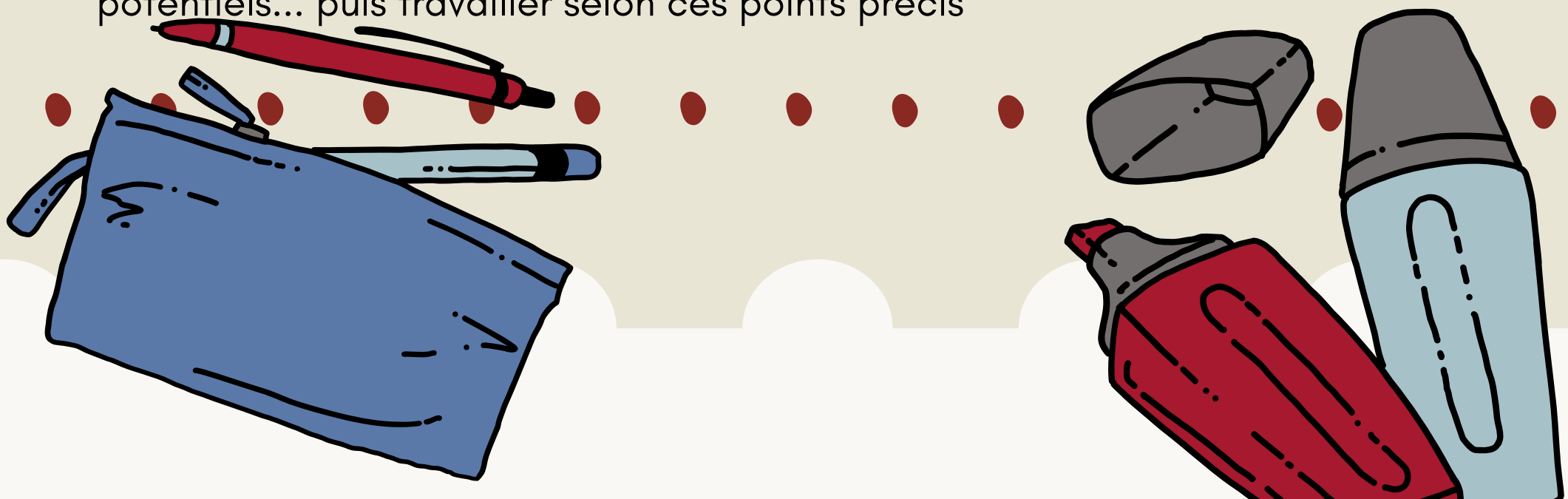
- commencer tôt à apprendre le cours (dès la D2)
- Évoluer graduellement sur la quantité de travail par semaine : 1 article par mois, puis 1 par semaine puis 2 par semaine



Comment aborder la lecture d'article ?

Tips de D4 : Conseils pratiques

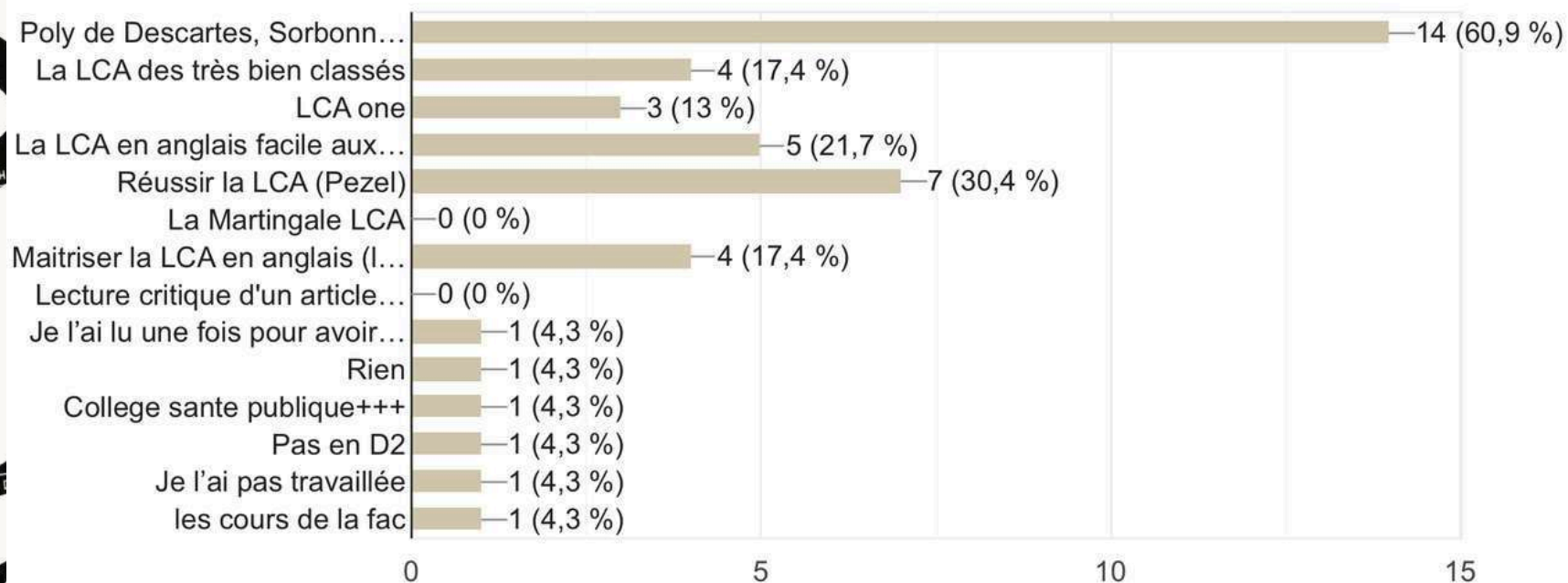
- Lecture de **30-45 minutes** puis passer aux questions
- Quand vous identifiez le type d'essai, faites la **liste des biais** qui s'y rapporte puis **traquez-les** au fur et à mesure que vous lisez.
- En surlignant les infos sur l'étude (type, critères d'inclusion et d'exclusion...) en bleu, les critères de jugement en rose et les informations de l'étude en jaune... utiliser un **code couleur**
- **Deux teams : lire les figures avant les résultats** : un truc pas clair ? → il sera expliqué dans le texte **ou** ne lire les figures que lors des questions pour aller plus vite...
- Lire **TOUT** l'article, pas forcément dans l'ordre (selon les goûts)
- Faire un **brouillon** avec les infos principales : critère de jugement principal / secondaire, biais, critères d'inclusion, conclusion de l'article, risque alpha / puissance...
- Ne pas hésiter à **revenir sur le cours** entre chaque article pour revoir les bases
- Revoir des notions de **vocabulaire médical** en anglais afin de bien comprendre les articles : outcome...
- Analyser le **type de question** : toujours une question sur le type d'étude, le critère de jugement principal, les critères d'inclusion, les limites de l'articles, les biais potentiels... puis travailler selon ces points précis



Quels supports ont été le plus utilisé par les externes : débiter en D2 ?

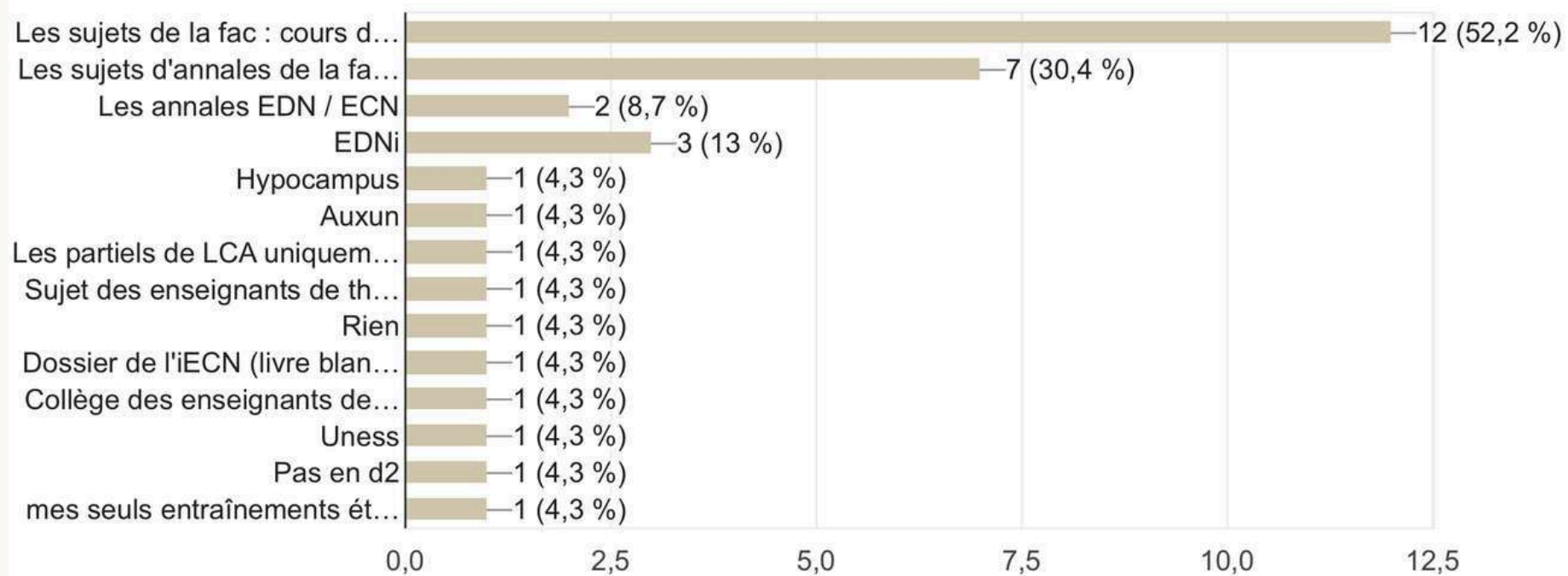
Si tu as travaillé en D2, quels types de support as tu utilisé pour la partie cours ?

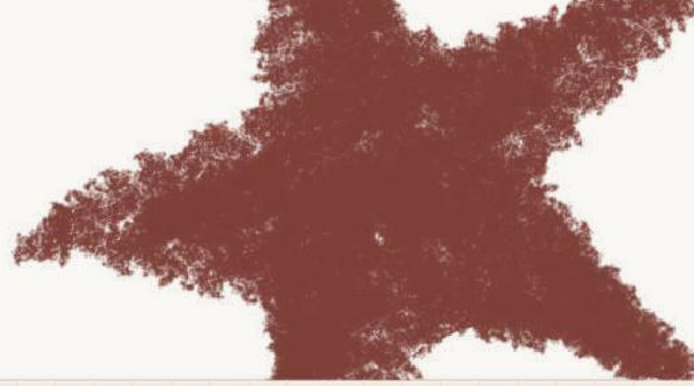
23 réponses



Si tu as travaillé en D2, quels types de support as tu utilisé pour la partie entraînement ?

23 réponses





Témoignages d'externes :

- Faire assez de sujets pour finir par être à l'aise sur les petites subtilités entre "on peut pas conclure sur un critère de jugement secondaire" MAIS "on peut dire qu'un critère de jugement secondaire *montre une différence*" etc, qui peuvent sinon être très piégeurs
- Réviser question par question. Par exemple, la question porte toujours sur le type d'étude : donc réviser jusqu'à maîtriser. Puis, la question 2 porte sur le critère de jugement principal. Puis la question 3 sur les critères d'inclusion. Etc. Avec cette méthode, on peut aller jusqu'à la question 10 environ. Si on vise un classement en LCA dans la médiane : bien maîtriser les essais thérapeutiques qui tombent chaque année. Si on veut se démarquer : bosser les autres types d'article à fond.
 - Faire les partiels en se mettant en conditions réelles : prendre le temps de lire l'article jusqu'au bout avant de commencer les questions, ne pas bacler le sujet par flemme (et oui faire 1h30 de LCA en post prandial après avoir fini son pole c'est chiant mais c'est un bon entraînement à ne pas négliger !
- Commencez avec 1-2 articles par semaine et monter à 2-3. Il faut entretenir les connaissances avec 1 article par semaine jusqu'à mi-mars. Je conseille de faire les annales en bloc de 2 articles afin d'apprendre à gérer l'épreuve en conditions réelles.
 - La correction est importante +++ donc il faut bien la faire afin de comprendre pourquoi telle proposition est fausse.

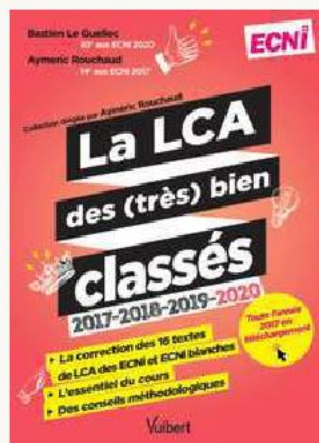
Quels supports de "cours" utiliser en D3 ?



Super site créé par Léo Azria, interne en cardiologie. L'abonnement coute 4 euros par mois. Sur le site, Léo met a disposition des vidéos de cours, quelques fiches, et surtout des corrections d'annales en vidéo.

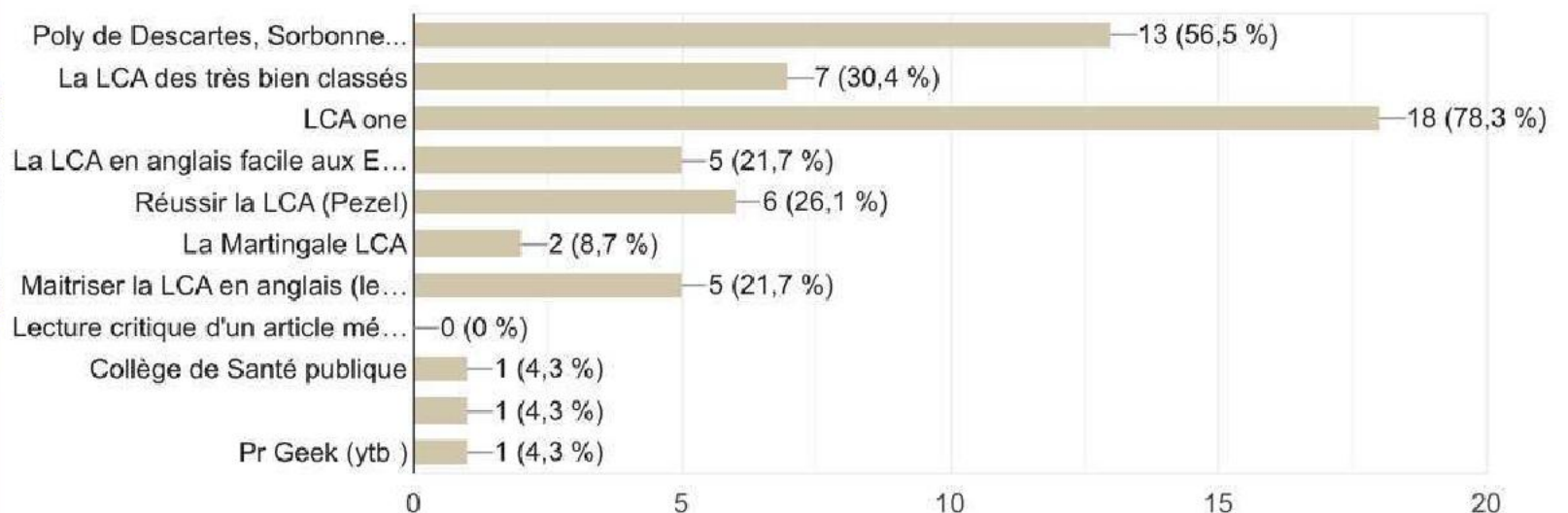
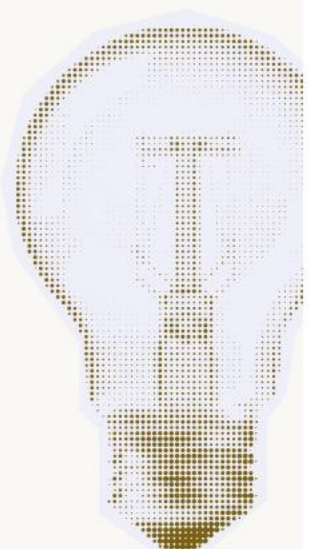


Retour de D4 : l'abonnement le plus rentable de mon externat, la LCA devient enfin claire et les vidéos courtes donnent envie de bosser cette matière longuement redoutée



Si tu as travaillé en D3, quels types de support as tu utilisé pour la partie cours ?

23 réponses



Comment s'entraîner en D3, où trouver ses articles ?

Le site de thérapie qui comporte beaucoup d'articles !



Bouquin sympa qui regroupent toutes les annales depuis 2009 jusqu'à 2024, fait également par le collège de thérapie ! Et dispo à la BU



Si vous avez déjà une plateforme pour l'EDN, les annales sont également dessus...

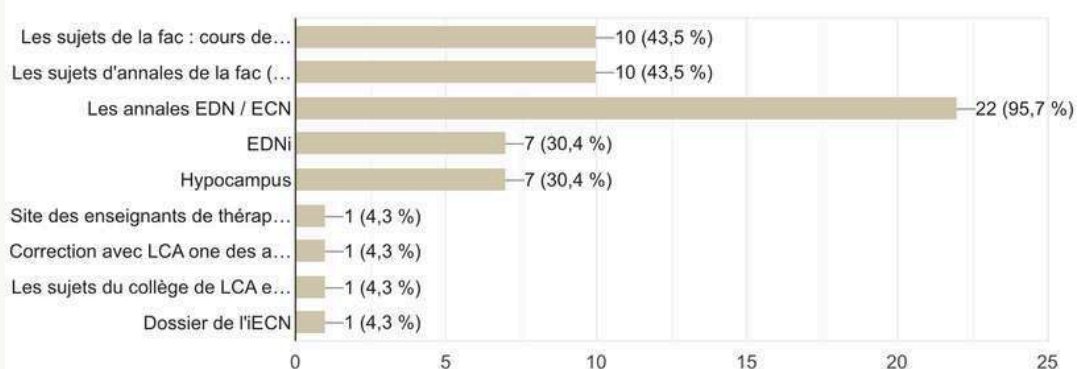


Les annales de LCA de pole et LCA transversale sont sur théia : ne pas hésiter à regarder les commentaires car la qualité des sujets est assez aléatoire



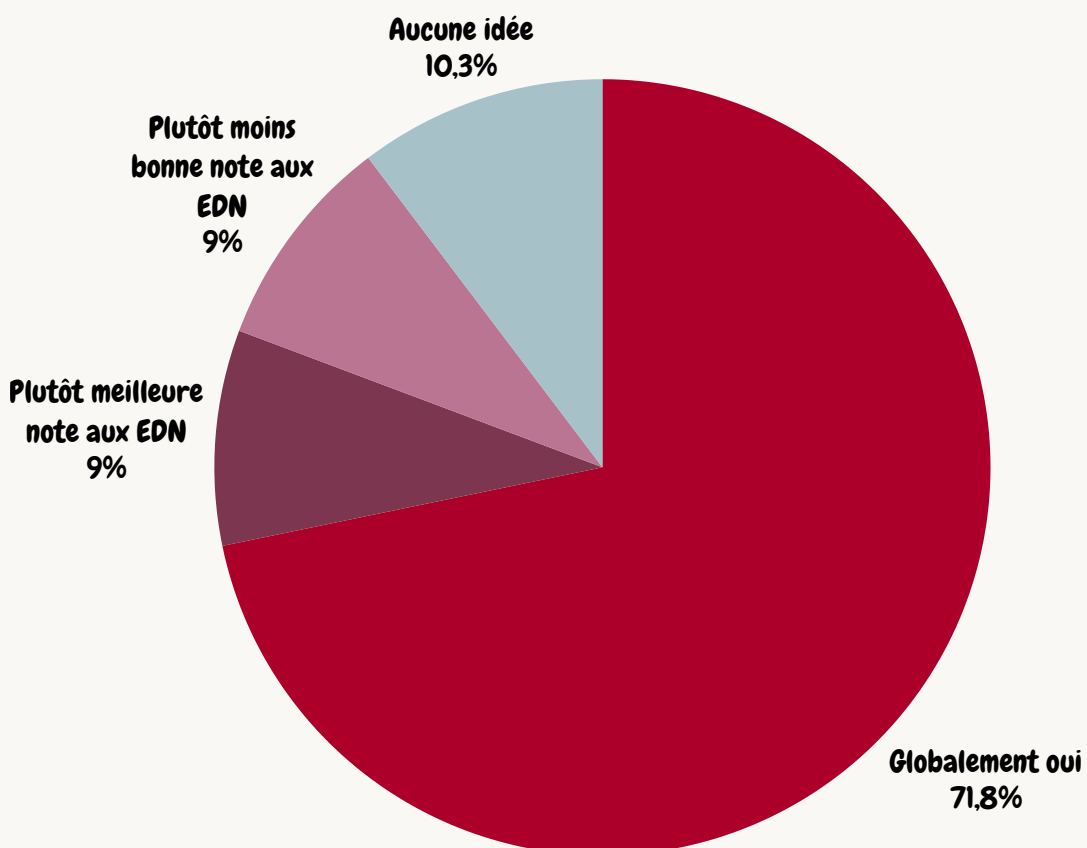
Si tu as travaillé en D3, quels types de support as tu utilisé pour la partie entraînement ?

23 réponses

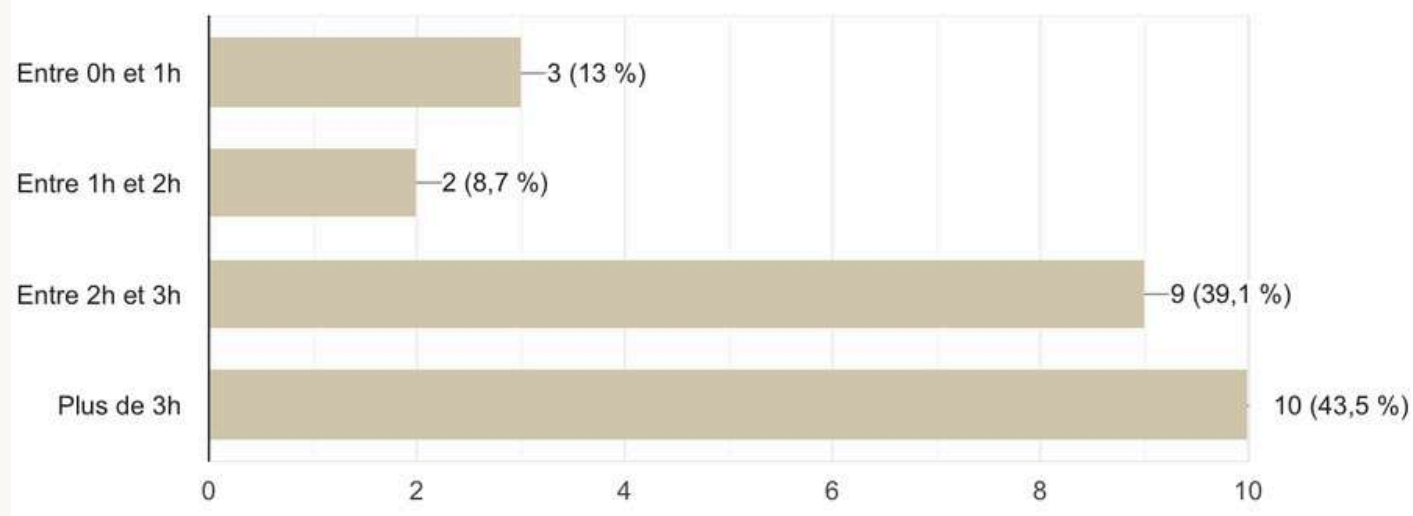


Quelques stats ... en D3-D4 :

Est ce que tes notes de LCA aux EDN correspondent aux derniers entrainement début D4 ?



Combien d'heures consacrais-tu à la LCA en révision D3 ?



Penses-tu que la LCA t'as fait gagner des places ?

